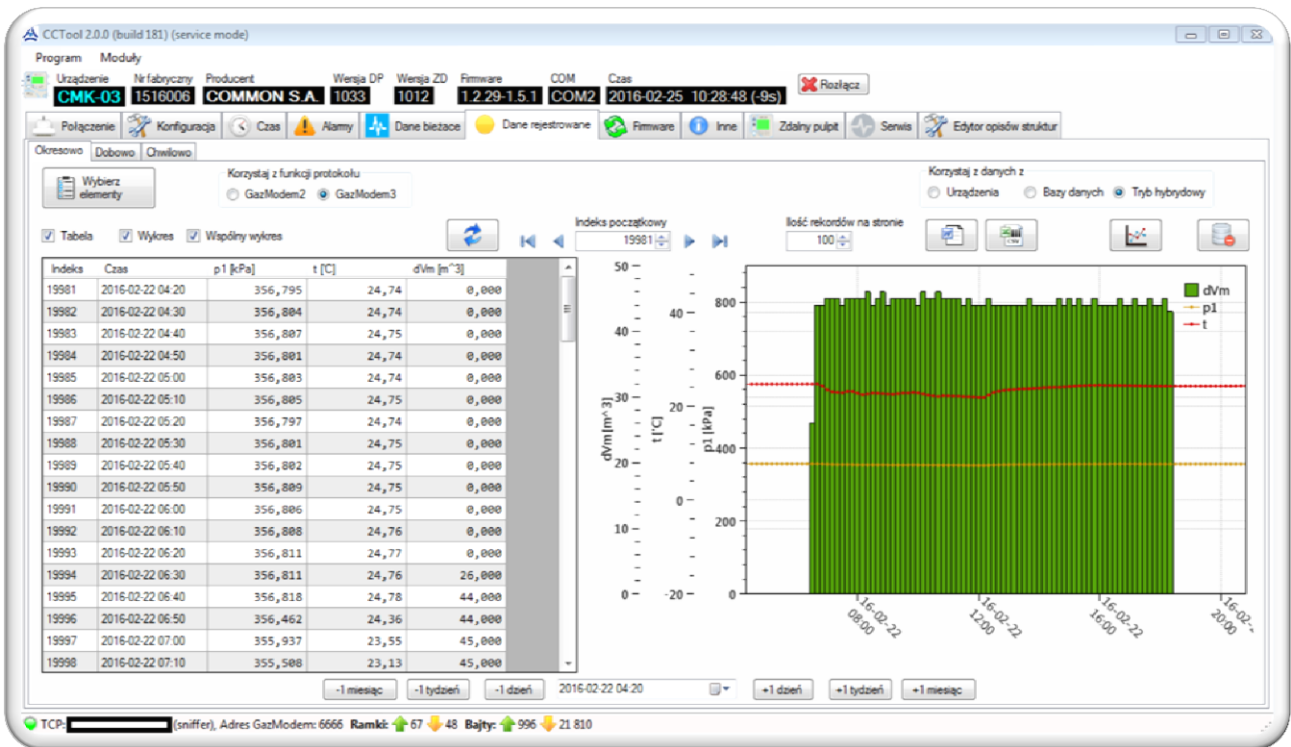


CCTool



Spis treści

Omówienie.....	3
Co nowego	3
Instalacja.....	3
Deinstalacja	3
Interfejs użytkownika	3
Połączenie	5
Konfiguracja	6
Czas	9
Alarmy.....	9
Dane bieżące	11
Dane rejestrowane.....	12
Firmware	14
Jak to zrobić	14
Połączenie z urządzeniem	15
Pobranie / wysłanie konfiguracji.....	15
Aktualizacja firmware'u.....	16
O pomocy	18

Omówienie

CCTool

CCTool to program do konfiguracji i diagnostyki urządzeń CMK-03 i CRP-03. Możliwa jest również obsługa innych urządzeń Gaz Modem 2/3, jednak w takim przypadku część funkcjonalności programu może być niedostępna.



Co nowego

Instalacja

Instalacja z archiwum ZIP

Wypakuj folder z CCTool w dowolnej lokalizacji na Twoim dysku twardym. Jest to zupełnie przenośna aplikacja, która nie potrzebuje żadnych dodatkowych ustawień w systemie czy wpisów w rejestrach. Co za tym idzie nie pozostawia też po sobie śladu w rejestrze Windows.

Wstępne wymagania

1. **Windows XP Service Pack 3 lub nowszy.**
2. **.NET framework 4 lub nowszy.** Instalator pakietu możesz pobrać za darmo [tutaj](#). Windows 8 i nowsze posiadają już zainstalowaną wersję 4.5.
3. **.NET framework 2.**

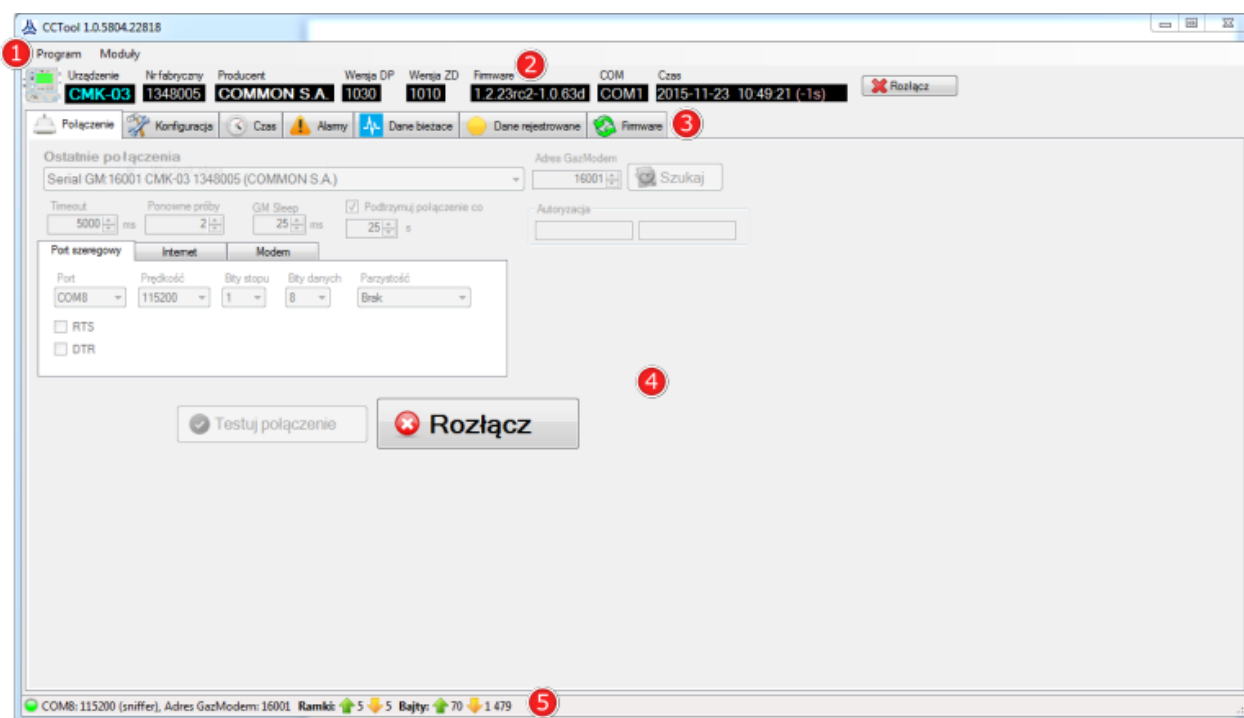
Wskazówka: Jeśli pracujesz na Windows Vista lub Windows 7 z włączoną kontrolą konta użytkownika - zainstaluj program w katalogu głównym ("C:\"), zamiast "C:\Program Files" (system x86) lub "C:\Program Files (x86)" (system x64).

Deinstalacja

Deinstalacja programu zainstalowanego z archiwum ZIP

Usuń folder CCTool.

Interfejs użytkownika



1. Pasek narzędzi

- Zmiana języka interfejsu użytkownika
- Sprawdzanie aktualizacji
- Ustawienia modułów

2. Pasek informacji o urządzeniu

- Wyświetla informacje zawarte w tabliczce urządzenia
- Czas urządzenia (wraz z odchyłką)
- Po najechaniu kursorem na ikonę urządzenia, wyświetlana zostaje tabliczka urządzenia w domyślnym formatowaniu

Wskazówka: kliknięcie prawym przyciskiem myszy na ikonę urządzenia umożliwi skopiowanie tabliczki urządzenia do schowka

3. Karty z modułami

- Ilość dostępnych modułów zależy od rodzaju połączonego urządzenia

4. Pole modułu

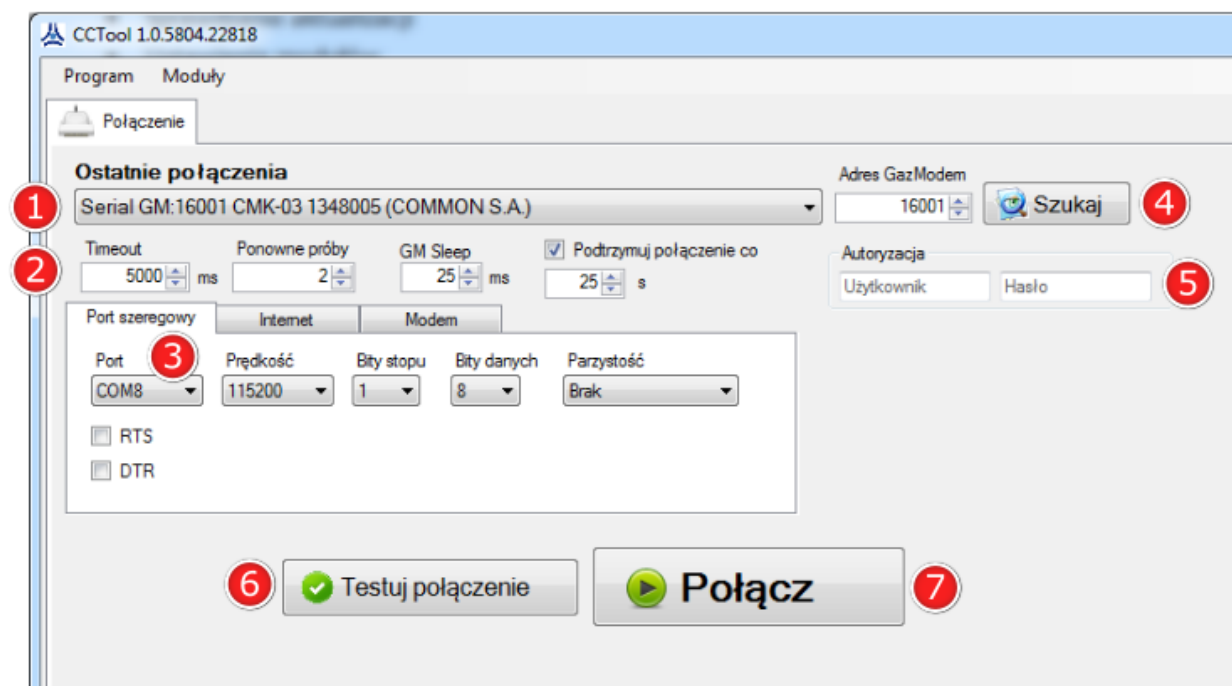
- Zawartość zależy od aktualnie wybranej karty

5. Pasek stanu

- Numer portu COM przez który komputer łączy się z urządzeniem
- Adres GazModem połączonego urządzenia
- Ilość otrzymanych i wysłanych danych.

Wskazówka: kliknięcie prawym przyciskiem myszy na pasek stanu umożliwi reset informacji o transmisji

Połączenie



1. Ostatnie połączenia

- Lista ostatnio połączonych urządzeń

2. Parametry połączenia

- Ponowne próby określają ilość ponownie wysłanych zapytań do urządzenia
- GM Sleep to czas zwłoki pomiędzy odebraniem danych z urządzenia a wysłaniem kolejnych danych
- Opcja „Podtrzymuj połączenie co” eliminuje efekt przejścia odpytywanego urządzenia w stan uśpienia przy długotrwałym braku transmisji

3. Ustawienia kanału komunikacji

- Wybór i ustawienia portu szeregowego używanego do połączenia z urządzeniem
- Adres IP oraz numer portu w przypadku połączenia TCP/UDP

4. Adres GazModem

- Przycisk „Szukaj” użyj aby znaleźć adres GazModem podłączonego urządzenia. Używaj tylko gdy na magistrali po której komunikujesz się z urządzeniem jest tylko jedno odpytywane urządzenie

5. Dane autoryzacyjne

- Wymagane w przypadku zmiany konfiguracji lub czasu urządzenia
- Odczyt aktualnej konfiguracji urządzenia możliwy jest bez podania danych autoryzacyjnych

6. Testuj połączenie

- Sprawdza czy ustawiona konfiguracja pozwala na połączenie z urządzeniem

- Wyświetla tabliczkę znamionową w przypadku prawidłowej konfiguracji połączenia

7. Połącz

- łączy z urządzeniem i pobiera jego aktualną konfigurację

Konfiguracja

1. Wczytaj z pliku / Zapisz do pliku

- Zapis całej konfiguracji urządzenia bądź wybranych parametrów do pliku
- Wczytanie pliku z parametrami konfiguracyjnymi.

2. Wczytaj z urządzenia / Wyślij do urządzenia

- Pobranie konfiguracji z urządzenia
- Wysłanie konfiguracji do urządzenia
- Zmiany w urządzeniu następują po wysłaniu konfiguracji
- Pobranie konfiguracji powoduje wycofanie (nadpisanie) jeszcze nie wysłanych zmian

3. Pobierz dane po wysłaniu

- Pozwala użytkownikowi na weryfikację zapisanych danych poprzez ich ponowne pobranie







4. Monitoruj

- Aktualizowanie na bieżąco wszystkich parametrów urządzenia

5. Dane autoryzacyjne

- Login i hasło mogą być potrzebne przy zmianie konfiguracji urządzenia
- Wprowadzone tutaj dane dotyczą tylko modułu konfiguracji (nie dotyczą np. zmiany czasu)
- Sprawdzane podczas wysyłania konfiguracji
- Ilość możliwych do edycji parametrów zależna jest od uprawnień użytkownika

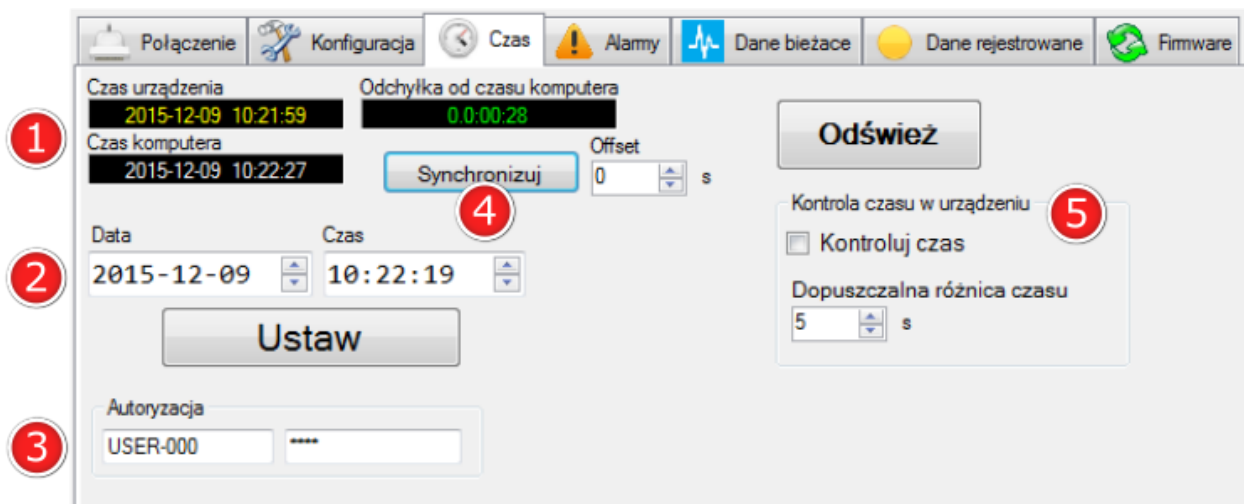
6. Informacje o parametrze

- Najechanie kursorem na ikonę  powoduje wyświetlenie informacji z tablicy DP:
 - Rozszerzony opis parametru
 - Indeks
 - Nazwa
 - Jednostka
 - Informacja o parametrze (M-modyfikowalny, O-odczyt, R-rejestracja okresowa, D-rejestracja dobową)
 - Typ parametru
- Najechanie kursorem na ikonę  powoduje wyświetlenie informacji o statusie parametru. Możliwe statusy:
 -  Dane w porządku
 -  Brak danych
 -  Dane poza zakresem (wywołany alarm systemowy lub procesowy)
- Parametry które zostały zmienione i jeszcze nie wysłane sygnalizowane są ikoną 
- Parametry edytowalne znajdują się na białych polach
- Parametry tylko do odczytu znajdują się na niebieskich polach

7. Surowa konfiguracja

- Wyświetla wszystkie parametry wraz z dodatkowymi informacjami w formie tabeli
- Edycja parametrów modyfikowalnych (podświetlone na pomarańczowo, z informacją M)
- Odfiltrowanie parametrów po nazwie
- Opcja "Tylko modyfikowalne" wyświetla wyłącznie parametry modyfikowalne
- Opcja "Gaz" pozwala wygodnie ustalić skład gazu:
 1. Przejdź do surowej konfiguracji
 2. Zaznacz opcję "Gaz"
 3. Kliknij przycisk "Składniki"
 4. Wyszukaj wszystkie składniki gazu i zaznacz przy nich pole wyboru
 5. Zatwierdź wybór klikając przycisk "OK"
 6. Tabela przedstawia teraz wybrane wcześniej składniki gazu, oraz informacje o sumie składników
 7. Ustaw wartość poszczególnych składników gazu, tak aby suma wynosiła 100%
 8. Możesz teraz odznaczyć opcję "Gaz", oraz w dowolnym momencie wysłać konfigurację do urządzenia

Czas



1. Czas urządzenia

- Inkrementacja raz pobranego czasu zostaje realizowana przez program CCTool (bez odpytywania urządzenia)
- Przycisk "Odśwież" służy do pobrania aktualnego czasu urządzenia

2. Ustaw czas

- Ustaw datę i czas

3. Dane autoryzacyjne

- Wpisz login i hasło użytkownika z uprawnieniami do zmiany czasu

4. Synchronizuj

- Synchronizuje czas urządzenia z czasem komputera, uwzględniając ustawiony offset

5. Kontroluj czas

- W przypadku przekroczenia dopuszczalnej różnicy czasu zostanie wyświetlony komunikat przypominający o synchronizacji czasu urządzenia z czasem komputera

Alarmy

CCTool 2.0.0.2

Program Moduły

Urządzenie: CMK-03, Nr fabryczny: 1348005, Producent: COMMON S.A., Wersja DP: 1030, Wersja ZD: 1010, Firmware: 1.2 Z3rc2-1.0.63d, COM: COM1, Czas: 2015-11-25 12:16:34 (-1s)

1 Polaczenie, 2 Kon, 3 Czas, 4 Alarmy, 5 Dane biezace, 6 Dane rejestrowane, 7 Alarmy, 8 Usun zapisane alarmy

Od indeksu: 152, Ile: 1000, Czytaj, Doczytuj otwarte zdarzenia, Generuj raport

Zamknięte alarmy 149

Indeks	Kod	Nazwa	Czas początku	Czas końca
151	30	*Zmiana czasu	2015-11-25 11:20:44	2015-11-25 11:20:43
150	32	*Modyfikacja wartosci	2015-11-25 11:20:14	2015-11-25 11:20:14
149	30	*Zmiana czasu	2015-11-25 11:19:29	2015-11-25 11:19:31
148	33	*Modyfikacja napisu	2015-11-25 11:16:35	2015-11-25 11:16:35
146	23	-Zasilanie zewnetrzne	2015-11-24 15:02:53	2015-11-25 08:42:55
145	13	-Brak kom. z przetw. p2	2015-11-24 13:00:08	2015-11-24 13:00:37
144	23	-Zasilanie zewnetrzne	2015-11-24 09:08:58	2015-11-24 15:02:32
143	33	*Modyfikacja napisu	2015-11-24 08:31:53	2015-11-24 08:31:53
142	33	*Modyfikacja napisu	2015-11-23 16:46:29	2015-11-23 16:46:29
141	33	*Modyfikacja napisu	2015-11-23 16:46:07	2015-11-23 16:46:07

Otwarte alarmy 3

Indeks	Kod	Nazwa	Czas początku
147	23	-Zasilanie zewnetrzne	2015-11-25 08:42:58
53	12	-Brak kom. z przetw. p1	2015-11-18 11:12:55
44	22	-Blokada konfiguracji	2015-11-17 08:26:57

Parametry

Lp.	Nazwa	Opis	Status	Wartosc	Jednostka	Informacje dodatkowe:
1	User	Numer uzytkownika ostatnio modyfikujacego parametry	AlgConst		0	
2	NrPar	Numer ostatnio modyfikowanego parametru	AlgConst	235		impLF (Waga impulsu LF gazomierza)
3	last v1	Wartosc parametru sprzed modyfikacji	AlgConst		1,00 m ³ /imp	
4	last v2	Wartosc parametru po modyfikacji	AlgConst		0,10 m ³ /imp	

COMB: 115200 (sniffer), Adres GazModem: 16001 Ramki: 55 Bajty: 954

1. Od indeksu

- Określa numer indeksu od którego mają być odczytywane alarmy
- Kliknięcie ikony powoduje wyszukanie numeru ostatniego indeksu alarmu

2. Ile

- Określa maksymalną ilość odczytywanych alarmów, licząc od numeru z pola "Od indeksu"

3. Czytaj

- Odczytuje określoną ilość alarmów bądź mniejszą ilość, jeżeli więcej nie jest dostępnych

4. Doczytuj otwarte zdarzenia

- Ta opcja umożliwi aktualizację stanu otwartego alarmu (zamknięcie) przy kliknięciu przycisku "Czytaj"

5. Generuj raport

- Generuje plik *.csv zawierający pobrane alarmy wraz z parametrami

6. Usuń zapisane alarmy

- Czyści widok obecnie pobranych alarmów

7. Zamknięte alarmy

- Lista pobranych, zamkniętych alarmów

8. Otwarte alarmy

- Lista pobranych, otwartych alarmów

Wskazówka: kliknięcie prawym przyciskiem myszy na liście i wybranie "Odśwież", aktualizuje stan wybranego alarmu

9. Parametry

- Lista parametrów dotyczących aktualnie zaznaczonego alarmu

Dane bieżące

Indeks	Nazwa	Status	Wartość przeliczona	Jednostka	Opis	Wartość	Wykładnik
0	p1	OutOfRangeSystemAlarm	101,325	kPa	Cinienie gazu p1	101,325	0
1	t	OutOfRangeSystemAlarm	25,00	C	Temperatura gazu	25	0
2	C	DataOK	0,915555		Współczynnik przeliczania na warunki bazowe	0,915554638545473	0
3	Z	DataOK	0,998194		Współczynnik ściśliwości w warunkach pomiaru	0,998193716447531	0
11	p2	DataOK	97,920	kPa	Cinienie gazu p2	97,92	0

1. Wybierz elementy

- Przycisk wywołuje okno w celu wybrania rejestrowanych elementów

2. Odśwież

- Odśwież wartość wybranych elementów

3. Okres odpytywania

- Czas pomiędzy odebraniem danych a wysłaniem kolejnego zapytania o wartości rejestrowanych elementów

4. Start/Pauza

- Uruchamia cykliczny odczyt wybranych wartości elementów, zgodnie z wprowadzonym okresem odpytywania
- Dane nie są zapisywane na dysk twardy, dopóki nie zostanie wciśnięty przycisk "Zapisz" [7]
- Wciśnięcie przycisku podczas cyklicznego odczytu powoduje wstrzymanie odczytu z możliwością wznowienia

5. Stop

- Zatrzymuje cykliczny odczyt
- Pozwala ponownie wybrać rejestrowane parametry

6. Utwórz raport danych bieżących

- Generuje plik *.docx z aktualnie wyświetlanymi wartościami elementów

7. Zapisz dane

- Zapisz dane do pliku *.csv w katalogu CCTool_x.x.x.x/UserDir

- Kliknięcie przycisku powoduje dodanie jednego nowego wiersza (od dołu) z obecnie wyświetlanymi danymi
- Nazwa pliku składa się z nazwy urządzenia, numeru tablicy DP oraz numeru seryjnego urządzenia
- Dla danego numeru seryjnego urządzenia jest tworzony jeden plik
- Przy każdym rekordzie widnieje data i czas odczytu

8. Zapisuj

- Zapisz dane do pliku *.csv w katalogu CCTool_x.x.x.x/UserDir
- Zaznaczenie opcji powoduje zapis danych odczytanych za pomocą polecenia "Odśwież" [2] bądź "Start/Pauza" [4]
- Dane są dodawane od dołu raportu
- Żadne dane w pliku nie są nadpisywane
- Przy każdym rekordzie widnieje data i czas odczytu

9. Wybrane elementy i ich wartości

- Lista składa się z elementów wybranych poleceniem "Wybierz elementy" [1]
- Wartości elementów odpowiadają chwili czasowej przedstawionej w polu z datą/czasem, widniejącemu powyżej listy

Wskazówka: kliknięcie prawym przyciskiem myszy na polu pozwala zmienić układ wyświetlanych kolumn

Dane rejestrowane

The screenshot shows the CCTool 2.0.0.9 interface. At the top, there are fields for 'Program' (CMK-03), 'Moduły' (Urządzenie: 1348005, Producent: COMMON S.A., Wersja DP: 1030, Wersja ZD: 1010, Firmware: 1.2.23rc2-1.0.63d, COM: COM1, Czas: 2015-11-26 15:14:10 (-17s)). Below this are tabs for 'Polączenie', 'Konfiguracja', 'Czas', 'Alarmy', 'Dane bieżące', 'Dane rejestrowane', and 'Firmware'. The 'Dane rejestrowane' tab is active, showing a table of recorded data. The table has columns: Indeks, Czas, Vb [m³/s], Vbe [m³/s], Vta [m³/s], p2 [kPa], temp [C], Uzas [V], Ulic [V]. The data rows show values for indices 200 to 214. Below the table are navigation buttons: '-1 miesiąc', '-1 tydzień', '-1 dzień', '2015-11-16 16:14', '+1 dzień', '+1 tydzień', '+1 miesiąc'. A status bar at the bottom shows 'COMB: 115200 (sniffer), Adres GazModem: 16001, Ramki: 319, 318, Bajty: 5 814, 233 044'.

1. Karty Okresowo / Dobowo / Chwilowo

- Umożliwia przełączanie widoków pomiędzy danymi rejestrowanymi okresowo, dobowo bądź chwilowo

2. Karty Dane/Raport

- Karta "Raport" pozwala określić zakres dat i wygenerować raport z wybranymi elementami

3. Wybierz elementy

- Wywołuje okno aby wskazać elementy do wyświetlenia lub zapisania w raporcie

4. Odśwież

- Odświeża widok wyświetlanych danych

5. Panel wyboru indeksu danych

- Kliknięcie ikony lub wyświetla najstarsze bądź najnowsze dane
- Kliknięcie ikony lub wyświetla poprzednią lub kolejną stronę danych

Wskazówka: klawisze ze strzałkami na klawiaturze umożliwiają przewijanie stron danych oraz zmianę indeksu początkowego

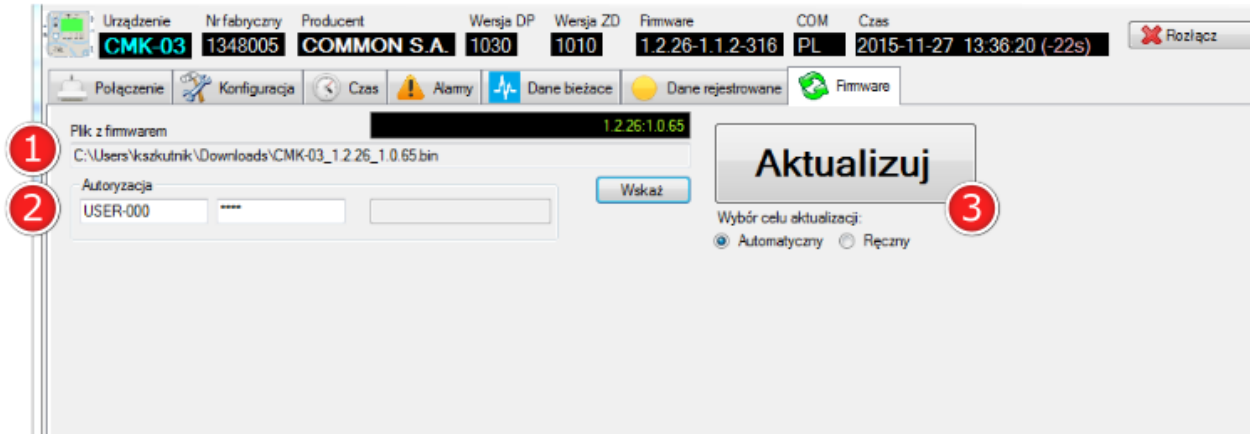
6. Ilość rekordów na stronie

- Określa ilość aktualnie wyświetlanych rekordów, począwszy od indeksu początkowego

7. Panel wyboru daty danych

- Łatwy wybór daty umożliwia podręczny kalendarz

Firmware



1. Plik z firmwarem

- Za pomocą przycisku "Wskaz" określamy lokalizację pliku z nowym firmwarem (rozszerzenie *.bin)

2. Autoryzacja

- Pola do wprowadzenia nazwy użytkownika i jego hasła
- Dodatkowe pole umożliwia wprowadzenie hasła do pliku z firmwarem

3. Aktualizuj

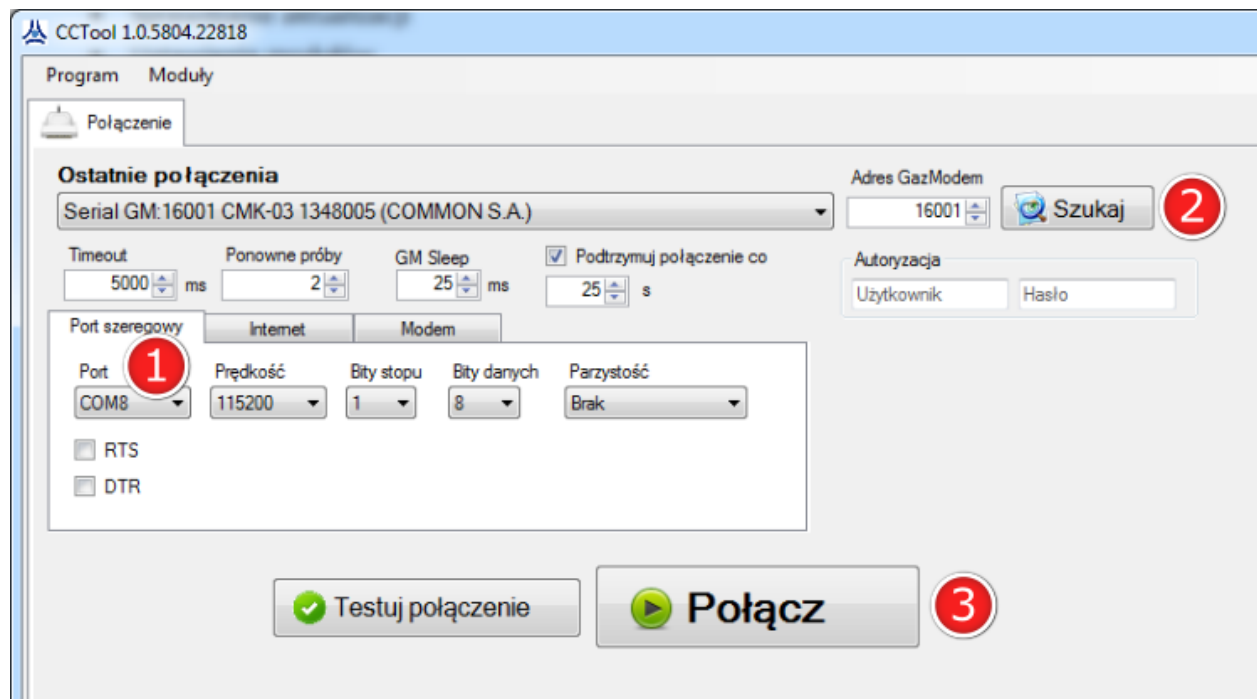
- Kliknięcie przycisku powoduje automatyczną aktualizację oprogramowania w urządzeniu

Jak to zrobić

Zobacz jak to zrobić:

- [Połączenie z urządzeniem](#)
- [Pobranie / wysłanie konfiguracji](#)
- [Aktualizacja firmware'u](#)

Połączenie z urządzeniem



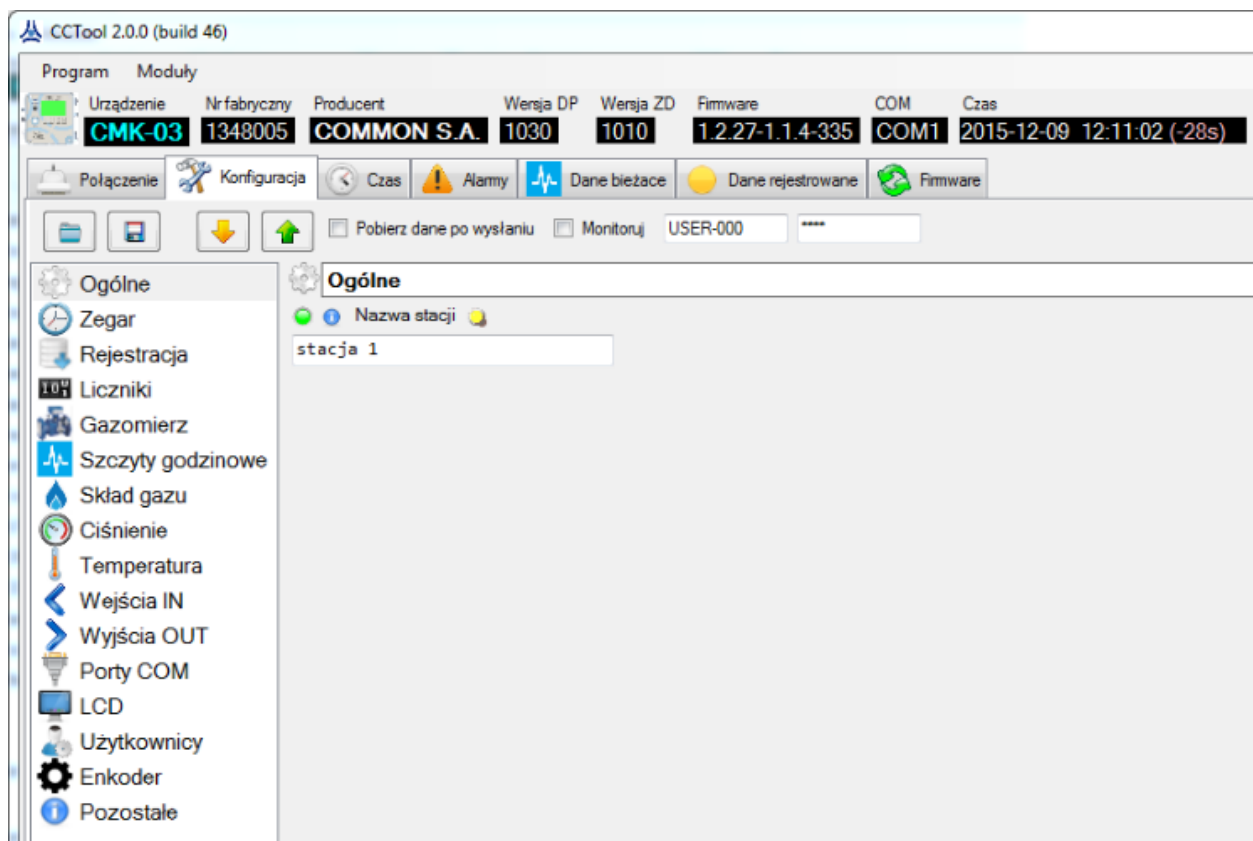
1. W pierwszym kroku należy ustawić prawidłowe ustawienia połączenia. Gdy korzystasz z portu szeregowego do połączenia z urządzeniem, wybierz odpowiedni numer portu (1). Prędkość transmisji domyślnie w urządzeniu ustawiona jest na 9600. Jeżeli w urządzeniu nie masz specyficznych ustawień połączenia, pozostaw inne opcje niezmienione.




2. Następnie należy ustalić adres GazModem urządzenia. Aby to zrobić, użyj przycisku "Szukaj" (2). Znalazienie urządzenia spowoduje wyświetlenie jego tabliczki znamionowej. Adres zostanie automatycznie wpisany w odpowiadające mu pole.

Uwaga: funkcja "Szukaj" (2) znajdzie adres GazModem tylko wtedy, gdy na magistrali komunikacyjnej znajduje się tylko jedno odpytywane urządzenie.

3. Teraz możesz kliknąć przycisk "Połącz" (3). Jeżeli ustawienia połączenia są prawidłowe, zostanie pobrana konfiguracja urządzenia. W innym przypadku pojawi się stosowna informacja o błędzie.

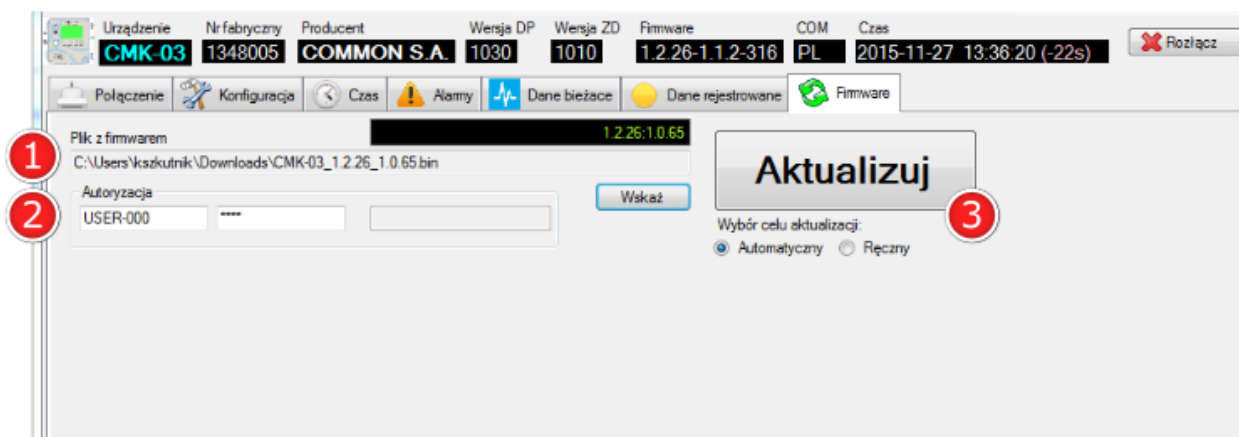
Pobranie / wysłanie konfiguracji



1. W celu pobrania konfiguracji, kliknij przycisk "Wczytaj z urządzenia" . Po pobraniu, wszystkie elementy w zakładce "Konfiguracja" zostaną zaktualizowane o nowe wartości.
2. Aby zmienić wartość danego pola, po prostu wpisz do niego żądaną wartość. To spowoduje wyświetlenie kontrolki  przy tym polu. Pamiętaj że tylko wartości w białych polach są modyfikowalne.
3. Gdy zakończyłeś zmianę wybranych parametrów, wciśnij przycisk "Wyślij do urządzenia" . Konfiguracja z nowymi wartościami zostanie wysłana do urządzenia. Możesz pobrać konfigurację ponownie, aby upewnić się że nowe wartości zostały prawidłowo zapisane w urządzeniu.

Wskazówka: Możesz zaznaczyć pole wyboru "Pobierz dane po wysłaniu", aby upewnić się że wysłane dane zostały prawidłowo zapisane w urządzeniu.

Aktualizacja firmware'u

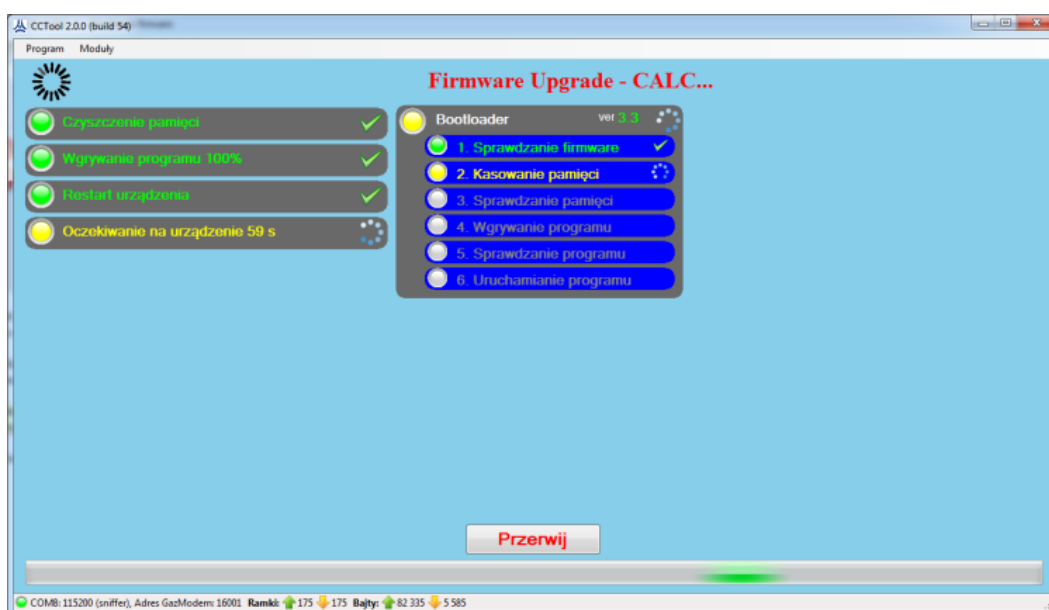


1. W pierwszej kolejności należy zaopatrzyć się w plik z firmwarem. Możesz go pobrać ze strony www.common.pl. Gdy już go pobrałeś, przejdź w programie CCTool do zakładki "Firmware". Wskaż lokalizację pliku używając przycisku "Wskaz". W polu tekstowym na czarnym tle, zostanie wyświetlona wersja oprogramowania do wgrania. Numer składa się z dwóch części - CALC (lewa) oraz ID (prawa).

2. Aby wykonać aktualizację, musisz wprowadzić dane autoryzacyjne. Wpisz swój login i hasło w odpowiednie pola. Pamiętaj, że do wykonania aktualizacji wymagane jest posiadanie odpowiednich uprawnień użytkownika. Gdy plik zabezpieczony jest hasłem, trzecie pole tekstowe zostanie odblokowane aby wprowadzić hasło.

Wskazówka: jeżeli masz specyficzną wersję firmware'u do wgrania i chcesz ominąć validację pliku przez program CCTool, możesz wybrać tryb "Ręczny" zamiast "Automatyczny". Takie rozwiązanie może być użyteczne gdy nazwa pliku z firmwarem ma dodatkowe oznaczenia (np. _eng, _pl).

3. Teraz możesz kliknąć przycisk "Aktualizuj".



CCTool przeprowadzi proces automatycznej aktualizacji. Aktualny stan widoczny jest do chwili zakończenia aktualizacji.

O pomocy

Wersja

Wersja pliku pomocy to 2015.12.10.
Dotyczy programu CCTool w wersji 0.9

Lista zmian

Wersja	Opis
2015.12.10	Dodanie nowych tematów: <i>Co nowego, Instalacja, Deinstalacja</i> . Dodanie tematów w rozdziale <i>Jak to zrobić: Połączenie z urządzeniem, Pobranie / wysłanie konfiguracji, Aktualizacja firmware'u</i> Edycja tematów w rozdziale <i>Interfejs użytkownika: Czas, Alarmy, Dane bieżące, Dane rejestrowane</i>
2015.11.30	Utworzenie pierwszej wersji dokumentu